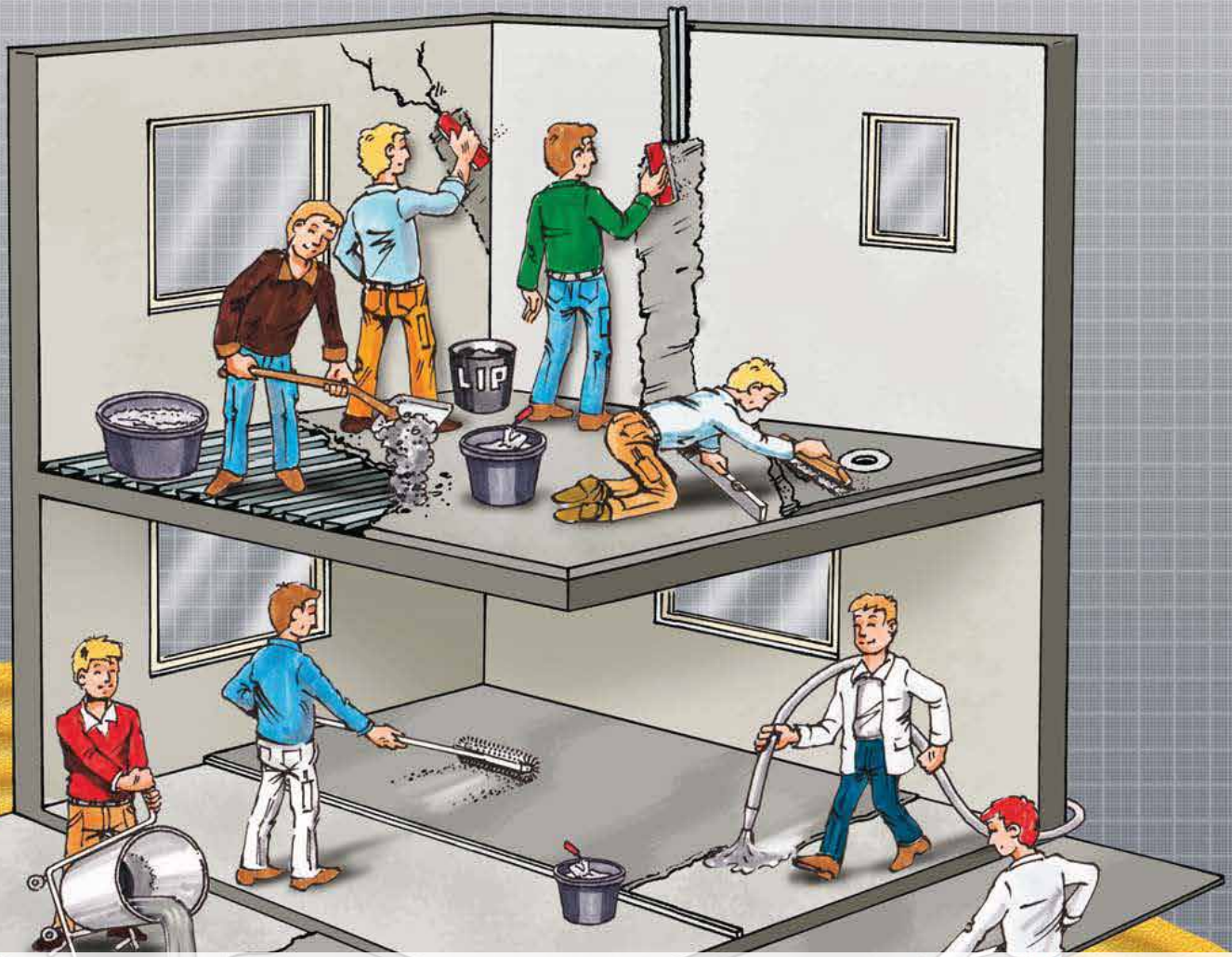


LIP

www.lip.dk



Spackel- och gjutguide

- LIP Självnivellerande avjämningsmassor
- LIP Handspackel
- LIP Snabbslipsatser
- LIP Tillbehör och verktyg

INNEHÅLLSFÖRTECKNING

Inledning	3
Spackling inomhus	4-5
Falluppbyggnad på betongunderlag	6
Spackling/gjutning på träbjälklag	7
Utomhusspackling	7
Förbehandling innan spackling	8
Förbehandling innan spackling/gjutning	9
Applicering av spackel och slipsats	10-11
Generell falluppbyggnad	12
Efterbehandling	12
Tillbehör och verktyg	13
Produktöversikt	14-14

Inledning

Spackling av golv - en LIP-tradition!

LIP BYGNINGSARTIKLER A/S är ett 100 % helägt danskt företag som sedan starten 1967 har producerat kvalitetsprodukter till konkurrensmässiga priser.

LIP är idag ett internationellt företag med distribution och dotterbolag i flera europeiska länder.

LIP har mer än 20 års erfarenhet av bearbetning och utveckling av cementbaserade spackelmassor för anpassning, utjämning och nivellering av golv på de flesta underlag.

Arbetsmiljö och inomhusklimat

Vi på LIP har fokuserat på att bidra till att förbättra arbetsmiljöer och inomhusklimat. Därför uppfyller samtliga LIP-produkter som är omnämnda i den här broschyren de strängaste kraven för egenemission och är klassade med EMICODE EC1 Plus. Denna märkning är hantverkarens och slutanvändarens säkerhet och garanterar att LIP:s produkter bidrar till en renare arbetsmiljö och ett bättre inomhusklimat.

Kakeltrend

Kakeltrenden har under de senaste åren rört sig mot allt större plattor. Det innebär ett högre krav på planheten i undergolvet. Därför är det inte ovanligt med en finspackling av undergolvet innan plattsättningen påbörjas för att säkerställa ett tillfredsställande slutresultat.

Mångsidigt sortiment

Användningsområdena är många, och finns i de flesta fall i privata bostäder, kommersiella lokaler, institutioner, skolor och inom lättindustri. LIP har ett varierat sortiment av både självnivellerande spackel, slipsatser och gjutmassor för olika lösningar och konstruktioner. De produkter som nämns i denna broschyr är alla cementbundna, snabbhärdande och spänningsfattiga och möjliggör att arbetet kan utföras i en och samma arbetsgång. De klarar länkhjulstrafik, och är också lämpliga för golvvarmesystem. Vid applicering på större ytor rekommenderas att självnivellerande spackel pumpas ut.

Användning inomhus

Huvuddelen av spackelmassorna används oftast inomhus och ska i vattenbelastade utrymmen tätas med ett BBV/ETA-godkänt vattentätningssystem eller ett GVK Säkra Våtrum-godkänt system. Vanligtvis bekläs ytan med keramik eller andra typer av golvbeläggningar som till exempel flytande golv, PVC/vinyl, heltäckningsmattor eller en stark golvfärg. Vid risk för tillskjutande markfukt ska produkter som är användningsbara utomhus i första hand väljas.

Användning utomhus

Några av produkterna är även lämpliga utan ytskikt, där man önskar en plan och mer smutsavvisande yta, som till exempel verkstäder, lagerlokaler, produktionsanläggningar inom industri, garage, parkeringsdäck mm.

Vissa utomhusprodukter kan användas för justering av golvtytor i fuktbelastade utrymmen/tytor som inte kan/ska fuktskyddas, som till exempel terrasser, balkonger mm. innan montering av keramik eller andra typer av ytbeläggningar.

Råd och vägledning

Det är vår förhoppning att vi med denna broschyr kan hjälpa till vid val av rätt lösning och produkt.

För ytterligare information se www.lip.dk eller kontakta LIP Sverige AB, tfn.:08 25 00 70

Lycka till!

Spackling inomhus

Eventuell golvvärme i underliggande konstruktion ska var avstängd i god tid innan arbetet påbörjas.

Spackling av golvsikivor

Konstruktionen består oftast av en 22 mm spontad golvspån-skiva som ska uppfylla de gällande branschkrav och monteras efter skivleverantörens anvisningar. Underlaget ska vara fast, fritt från fett, smuts och andra skiljeämnen innan ytan förbe-handlas med koncentrerad vidhäftningsprimer LIP Primer 54 alt. LIP Supergrund .

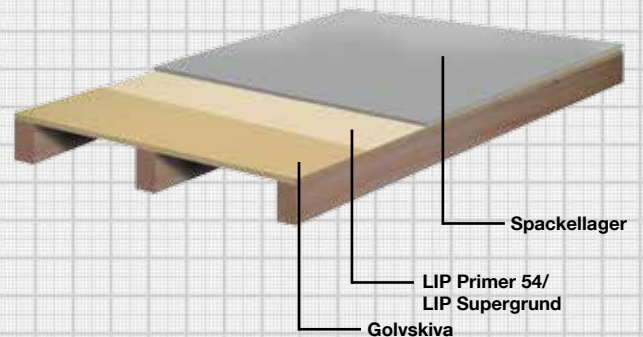
I lagtjocklek från 3 mm till valfri med LIP 226,

I lagtjocklek från 5 mm till valfri med LIP 210/220.

I lagtjocklek 0-5 mm med LIP 230

I lagtjocklek 0-60 mm med LIP 245.

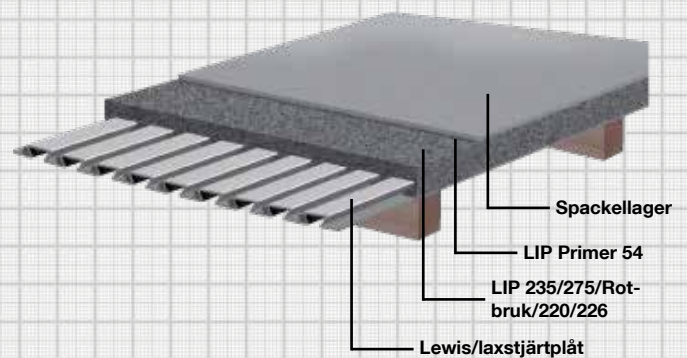
För att öka flexibiliteten, deformationsupptagningsförmågan tillsätts LIP Multibinder som blandas med lika del vatten 1:1(er-sätter vattnet) i LIP's spackelmassor.



Gjutning på träbjälklag

Gjutning på LIP/Lewis Laxstjärtsplåt, skivan ska monteras en-ligt LIP monteringsanvisning för Lewis/Laxstjärtsplåten.

Vid golvregelavstånd på mindre än cc 600 är minsta bygghöjd räknat från golvregeln 36 mm. Om regelavståndet är mer än cc 600 är bygghöjden minst 50 mm. För gjutning används LIP 235/275 eller LIP Rotbruk. Vid användning av LIP 220/226 minskas vattenmängden med ca 1 liter. Om ytterligare spack-ling ska utföras se ovan: Falluppbyggnad mot traditionell golv-brunn och designbrunnar.

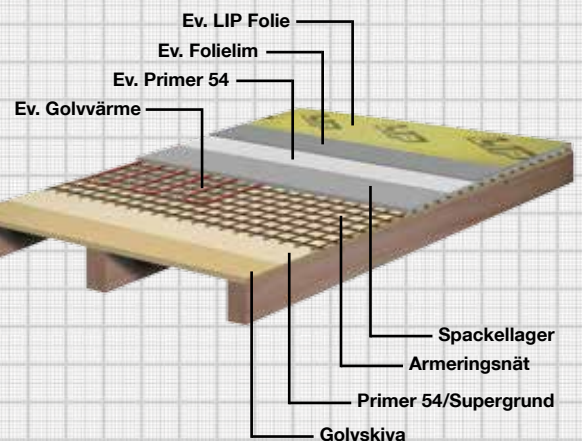


Stabilisering av träbjälklag innan ex. platt-sättning

Konstruktionen består oftast av en 22 mm spontad golvspån-skiva som ska uppfylla de gällande branschkrav och monteras efter skivleverantörens anvisningar på bjälkar med cc-avstånd mellan golvreglarna på 300 och 600 mm. Träbjälklag kräver an-passning/stabilisering för keramisk beläggning så att denna inte tar skada av trämateriallets naturliga rörelser vid ändring- ar i luftfuktigheten och/eller av nedböjning av trämaterialiet mellan bjälkar vid belastning på golvet. Eventuella reparatio- ner av un-derlaget kan utföras med LIP 230/245/205.

Underlaget ska vara fast, fritt från fett, smuts och andra skiljeäm-nen innan ytan förbehandlas med koncentrerad vid- häftnings- primer LIP Primer 54 alt. LIP Supergrund.

Montera sedan ett galvaniserat punktsvetsat armeringsnät med tråddiameter min. 2,5 mm. Därefter appliceras minst 12 mm lagtjocklek. Om golvvärme har installerats ska elburen golvvär-men täckas med 10 mm spackel . Vattenburen golv- värme täcks med 15 mm spackel. Spacklingen/stabiliseringen utförs med LIP210/220/226.

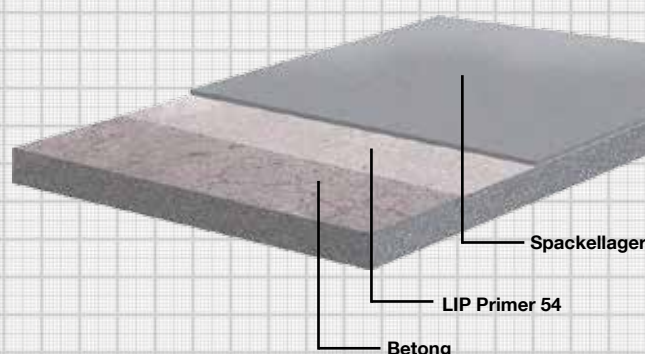


Spackling inomhus

Eventuell golvvärme i underliggande konstruktion ska vara avstängd i god tid innan arbetet påbörjas

Betong med små eller stora ojämnheter

Undergolvet ska vara äldre än 4 veckor med maximal restfukt på 95 % RF (ej tillskjutande markfukt) och en sammanhängande dragstyrka på 1 N/mm². Undergolvet primas med vidhäftningsprimer LIP Primer 54 som blandas med vatten 1:1. Till finspackling i lagtjocklek 0-10 mm används LIP 215. LIP 210 kan användas från 1 mm till valfri tjocklek. LIP 220/226 kan användas från 2 mm till valfri tjocklek.

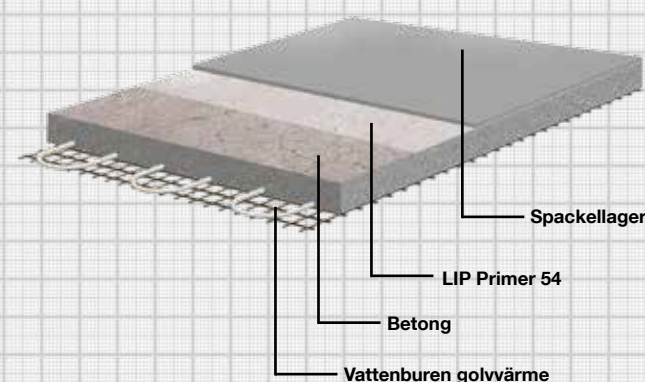


Betonggolvet med vattenburen golvvärme

Golvvärmerören ska vara fast monterade i armeringsnätet, följ golvvärmeleverantörens anvisningar.

Gjutningen bör vara minst 30-50 mm ovan värmeröret för att värmen ska fördelas jämnt över golvytan.

Underlaget ska vara fast, torrt, fritt från fett, smuts och andra skiljeämnen innan ytan förbehandlas med vidhäftningsprimer LIP Primer 54 som spädas med 1 del vatten 1:1. Spacklingen utförs med LIP 210, 215, 220, 226 eller 228. Då vissa typer av spackel inte är avsedda för vattenbegjutning ska alltid ett branschgodkänt tätskikt appliceras i våtutrymmen, om inte ett tätskikt kan/ska användas i fuktbelastade utrymmen används LIP 228.

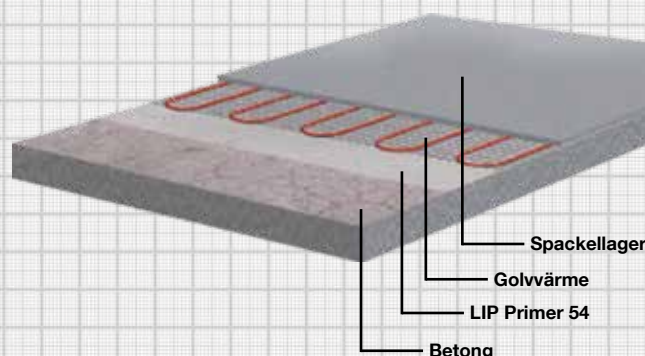


Betonggolvet med el-/vattenburen golvvärme

Den elburna golvvärmen ska vara fast monterad mot undergolvet, följ golvvärmeleverantörens anvisningar. Underlaget ska vara fast, torrt, fritt från fett, smuts och andra skiljeämnen innan ytan förbehandlas med vidhäftningsprimer LIP Primer 54 som spädas med 1 del vatten 1:1. Spacklingen utförs med LIP 210, 215, 220, 226 eller 228. Då vissa typer av spackel inte är avsedda för vattenbegjutning ska alltid ett branschgodkänt tätskikt appliceras i våtutrymmen. Om inte ett tätskikt kan/ska användas i fuktbelastade utrymmen används LIP 228.

I torra utrymmen är minsta bygghöjd med spackelmassa, över elburen golvvärme 5 mm och vattenburen 15 mm.

I torra-/våtutrymmen är minsta bygghöjd med spackelmassa, över elburen golvvärme 5 mm och vattenburen 15 mm.



Spackling inomhus

Eventuell golvvärme i underliggande konstruktion ska var avstängd i god tid innan arbetet påbörjas.

Spackling på befintligt underlag av keramik, homogen pvc, terrazzo

Underlaget ska vara fast, torrt, fritt från fett, smuts och andra skiljeämnen innan ytan förbehandlas med en slamma/sluring som blandas av 1 volymdel vatten, 1 volymdel LIP Primer 54 och 1 del golvspackelmasa, alt. förbehandlas ytan med LIP Supergrund

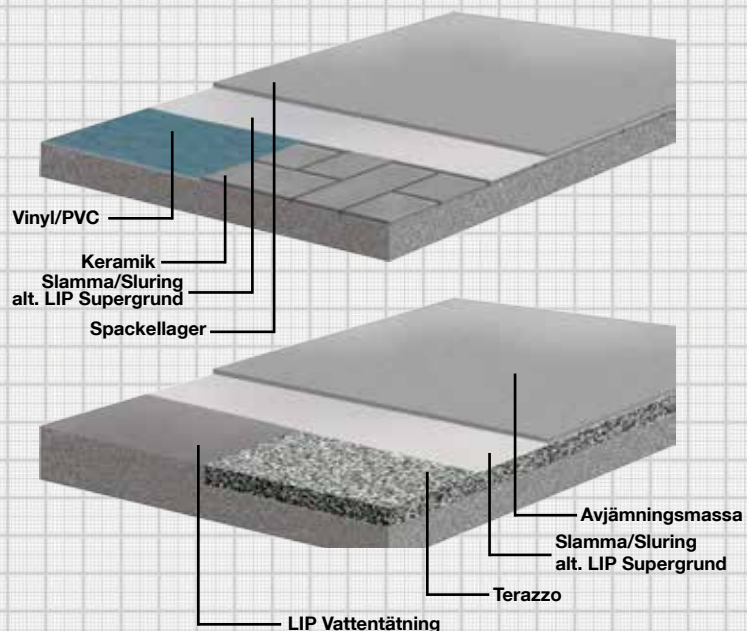
I lagtjocklek från 2 mm till valfri med LIP 210, 215, 220, 226 eller 228 upp till 25mm.

I lagtjocklek över 10 mm kan även LIP 235/275 eller Rotbruk användas.

I lagtjocklek 0-5 mm med LIP 230

I lagtjocklek 0-60 mm med LIP 245.

I utrymmen som är fuktbelastade används LIP 228 eller LIP Rotbruk. tillsätts LIP Multibinder som blandas med lika del vatten 1:1 (ersätter vattnet) i LIP's spackelmassor.



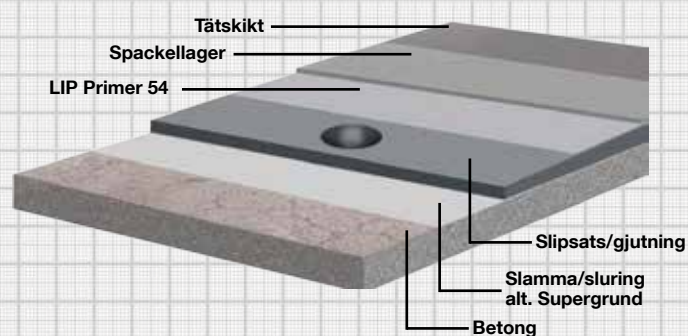
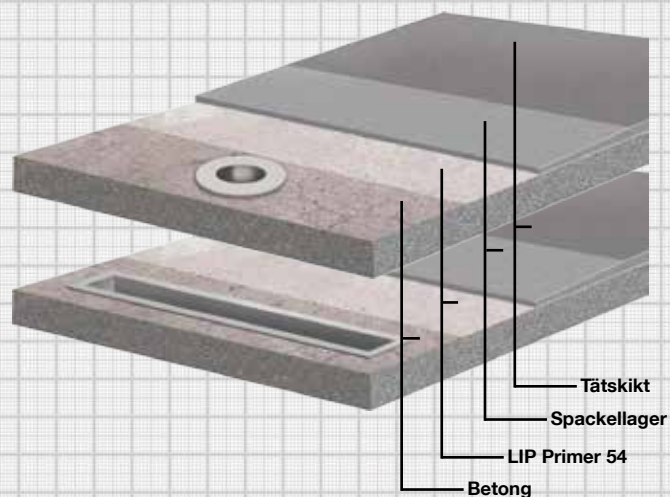
Falluppbyggnad på betongunderlag

Falluppbyggnad mot traditionell golvbrunn och designbrunnar

Golvet i våtrum ska alltid utföras i fall mot golvbrunnen, ytan delas in i två delar, golvtytor som regelmässigt utsätts för vattenbegjutning, anslutning till golvbrunnen, i duschdelen och under badkar ska lutning utföras i intervallet 20 mm/m-7 mm/m gäller, för BBV och GVK Säkra Våtrum. Ytor som delvis utsatta för vattenbegjutning eller vattenspill ska golvlutning utföras i intervallet 10 mm/m-5 mm/m enligt BBV eller i intervall 2-10 mm enligt GVK Säkra Våtrum, vara utfört i både underlag för tätskikt och ytskikt, bakfall får inte förekomma. Underlaget ska vara fast, torrt, fritt från fett, smuts och andra skiljeämnen innan ytan förbehandlas med vidhåtningsprimer LIP Primer 54 som spädas med 1 del vatten 1:1. Mindre ytor spacklas med LIP 230/245 till önskad tjocklek. Alternativt används LIP 210/220/226 över hela/delar av ytan. Vattenmängden kan reduceras med 0,5-1,0 lit/25 kg säck beroende på längd och höjd på fallspacklingen. Ytor som utsätts för vattenbegjutning ska alltid tätas med ett branschgodkänt tätskikt.

Gjutning fall

Underlaget ska vara fast, torrt, fritt från fett, smuts och andra skiljeämnen innan ytan förbehandlas med en slamma/sluring som blandas av 1 volymdel vatten, 1 volymdel LIP Primer 54 och 1 del golvspackelmasa, alt. förbehandlas ytan med LIP Supergrund. Till gjutning, slipsats eller reparation av undergolv och samtidigt bygga upp ett fall används LIP 235/275/Rotbruk som appliceras i minst 10 mm lagtjocklek. Om ytterligare spackling ska utföras se ovan Falluppbyggnad mot traditionell golvbrunn och designbrunnar



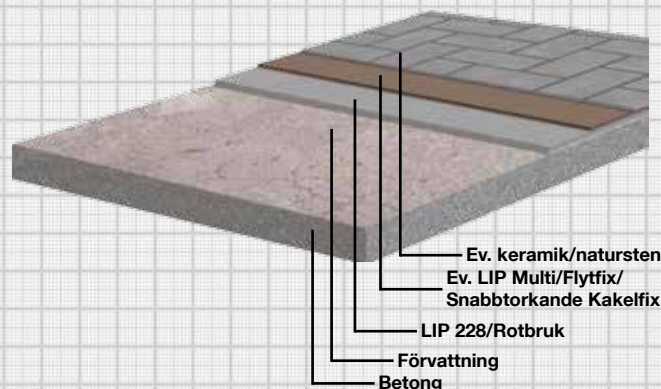
Spackling utomhus eller ytor med tillskjutande markfukt

Betongunderlag utomhus

Betong äldre än 4 veckor med sammanhängande dragstyrka på 1 N/mm². Underlaget ska vara fast, torrt, fritt från fett, smuts och andra skiljeämnen. Underlaget ska ha en lutning på 1-2 % mot kant eller golvbrunn. Utomhus avråds användning av vidhäftningsprimer eftersom det ökar risken för frostsprängningar. Istället förvattnas ytan grundligt. Observera att fritt vatten inte får förekomma på ytan vid spacklingen.

För utjämning mellan 2-25 mm rekommenderas LIP 228, vid utjämning mellan 10-60 mm rekommenderas LIP Rotbruk.

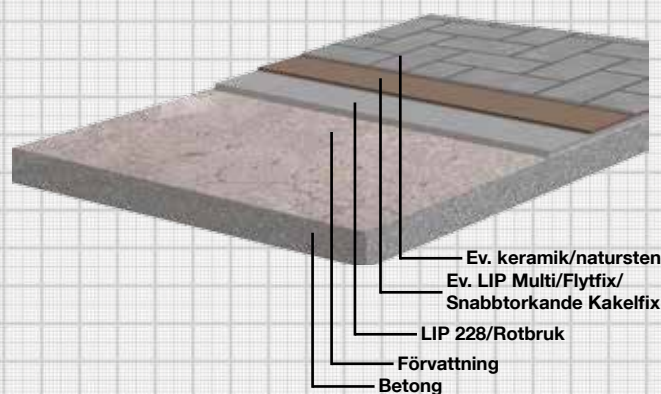
Både LIP 228 och Rotbruk kan användas som ytmaterial, men för att öka slitstyrkan och underlätta rengörning rekommenderas att montera keramik.



Spackling på ytor med tillskjutande markfukt

Om golv och väggar med direkt markkontakt saknar underliggande/utvändig isolering (kapillarbrytande skikt och/eller värmeisolering) och i sin helhet består av mineraliskt material kan eventuell fukt, i form av diffusion, transporteras genom konstruktionen. Där den risken finns är det viktigt att välja en spackelmasa som kan klara den högre fuktmängd (RF) som kan komma att finnas i konstruktionen. Kan användas på betong äldre än 4 veckor med sammanhängande dragstyrka på 1 N/mm². Underlaget ska vara fast, torrt, fritt från fett, smuts och andra skiljeämnen. För att få en så diffusionsöppen konstruktion som möjligt avråds användning av vidhäftningsprimer.

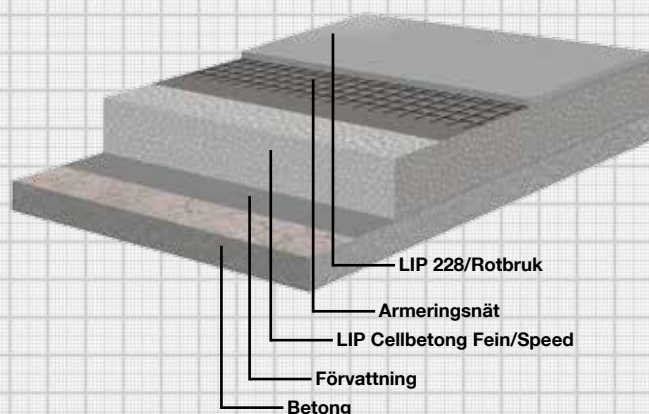
För utjämning mellan 2-25 mm rekommenderas LIP 228, vid utjämning mellan 10-60 mm rekommenderas LIP Rotbruk.



Spackling på ytor med tillskjutande markfukt med uppbyggnad med LIP Cellbetong

Förutsättningarna är likadana som föregående kapitel. Används på stabila underlag även med tillskjutande markfukt i ex. badrum, källare mm. Där undergolvet måste höjas är LIP Cellbetong ett lättarbetat och värmeisolerande alternativ. Efter det underlaget rengjorts och förvattnas, appliceras LIP Cellbetong Speed eller Fien i minst 5 cm lagtjocklek. När cellbetongen torkat, förvattnas ytan igen innan applicering av avjämningsmasa. För utjämning mellan 20-25 mm rekommenderas LIP 228, vid utjämning mellan 20-60 mm rekommenderas LIP Rotbruk.

Om det inte finns risk tillskjutande markfukt ersätts förvattningen med LIP Primer 54, då kan även 210, 220, 226 och 275 användas. För utjämning mellan 2-25 mm rekommenderas LIP 228, vid utjämning mellan 10-60 mm rekommenderas LIP Rotbruk.



Förbehandling innan spackling

Allmänt

Om underlaget behandlas på rätt sätt utgör betonggolv och vägg ett stabilt underlag för cementbaserade spackelmassor. Då underlagets beskaffenhet är avgörande för spacklets styrka och hållbarhet är det viktigt att bedöma underlaget innan arbetet påbörjas.

Ytan rengörs, oftast mekaniskt, från slam, löst sittande cement, lim- rester eller liknande.

Olja, fett eller liknade, tvättas med LIP Grundrens G. Ytan dammsugs för att avlägsna damm mm.

Hål och sprickor spacklas med LIP 205/230/245

Eventuell golvvärme ska slås av i god tid före spacklingen och slås på tidigast efter 7 dygn/28 dygn efter det att arbetet slutförts.



Primning av underlaget är alltid nödvändig

Det säkerställer spacklets vidhäftning mot underlaget. Dessutom hindrar primningen underlaget att suga vatten ur spacklet. Innan primning ska underlaget vara torrt. Beroende på underlagets beskaffenhet blandas LIP Primer 54 alt. LIP Supergrund med olika mängder rent, kallt vatten.

På råbetong: 1 del LIP Primer 54 med 1 del vatten 1:1.

På sugande underlag: 1 del LIP Primer 54 med 3 delar vatten 1:3.

På icke sugande underlag och självnivellerande spackel: 1 del LIP Primer 54 med 0,5 delar vatten 2:1.

På golvspånskivor eller annat organiskt material används LIP Primer 54 oförtunnad.

På icke sugande underlag och oorganiska material används LIP Supergrund koncentrerad.

På sugande underlag kan LIP Supergrund spädas 1:1 eller 1:2 beroende på underlagets sugförmåga.

LIP Supergrund appliceras med pensel, borste eller roller.

På starkt sugande ytor kan det vara nödvändigt med flera behandlingar. Appliceringen av spackel kan påbörjas efter det att primern har torkat, tidigast efter 1 timme. Lägsta arbetstemperatur i både luft och underlag är +10°C. Vid användning av LIP 228 eller LIP Rotbruk utomhus avråds användning av vidhäftningsprimer eftersom det ökar risken för frostsprängningar. Istället förvattnas ytan grundligt. Observera att fritt vatten inte får förekomma på ytan vid spacklingen. På icke sugande underlag där det ska limmas fast en tät beläggning ska spackelmassan appliceras med minst 1,5 mm lagtjocklek för att kunna absorbera vatten från exempelvis golvläm.

En sluring blandas samman med 1 del spackelmassa, 1 del vatten och 1 del vidhäftningsprimer till en smidig massa som kvastas ut.



Epoxiprimer på tidigare epoxi-/akrylmålade golv

Vid kakelsättning eller spackling på tidigare epoximålade golv eller liknande appliceras först LIP Epoxiprimer, direkt därefter överströs ytan med ugnstorkad kvartssand vått i vått. Efter det att primern torkat dammsugs överskottet av kvartssanden bort.

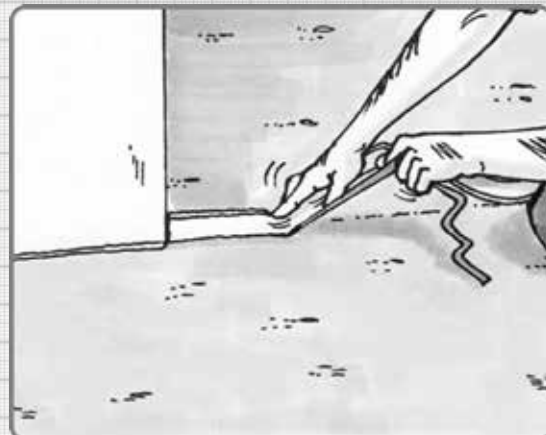
Vid montering av keramik/natursten kan montering ske direkt på ytan. Om ytan ska spacklas rekommenderas att ytan slipas lätt, dammsugs och primas. Som alternativ till ovanstående kan koncentrerad LIP Supergrund användas, men kontrollera alltid vidhäftningen på en mindre yta då det finns olika typer av epoxikvaliteter.



Förberedelser före spackling/gjutning

Avgränsa ytan med LIP Kant-/avstängarlist

För att få ett bra slutresultat är det viktigt att eventuella sprickor och springor är tätade med flexibel fogmassa exempelvis LIP Akrylfog så att spacklet tränger ner. LIP Akrylmassa eller liknande kan också användas till tätning i väggvinkel, övergångar mm. Spackelmasa får inte appliceras direkt mot vägg, avgränsa med att montera LIP Kant-/avstängarlist. LIP Kant-/avstängarlist används även till att avgränsa golvbrunnen, i dörröppningar, indela ytan i mindre spackelzoner mm.



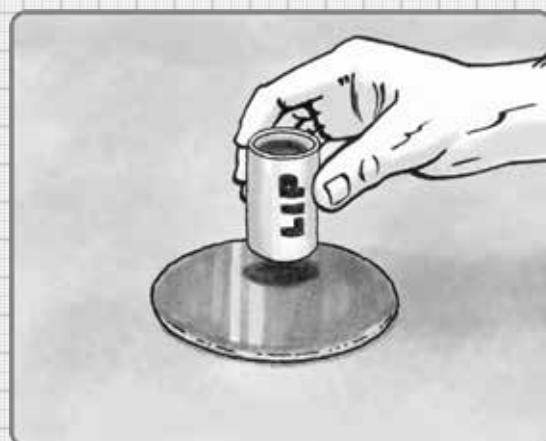
Mät spackeldjup med LIP Nivåpinnar

Självhäftande nivåpinnar för spackeldjup upp till 60 mm används för att lättare se spackeldjup, lutning mot golvbrunnen mm. Klipp av i önskad höjd och spackla upp till toppen.



Kontroll av flytförmåga

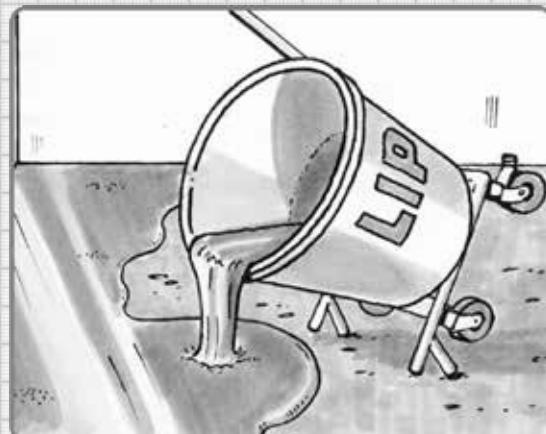
Flytprov ska alltid göras vid pumpning. Sätt flytringen på ett plant underlag av glas eller plexiglas. Fyll ringen med spackelmasa och lyft upp. Efter ca en minut mäts diametern på spackelmassan. Varje produkts flytförmåga står på respektive produktblad. Vid blandning i hink krävs endast en noggrann uppmätning av rätt vattenmängd. Vattenmängden står angiven på respektive produktblad/säck.



Applicering av spackelmassor

Manuell applicering av spackelmassor

Håll rent, kallt vatten i en tillräckligt stor hink. Rör om kraftigt under minst två minuter, tills massan är homogen och lättflytande. Häll ut den färdigblandade spackelmassan på golvet. Börja alltid där spackelmassan ska vara som tjockast. Om spackelmassan appliceras i tunna lager med tandspackel och piggröller eller med slätspackel flyter den normalt ut så att ytan inte måste efterbehandlas eller slipas. Om ytterligare spackling sker i flera omgångar rekommenderar vi att ytan slipas, dammsugs och primas mellan varje nytt lager. Var uppmärksam på att luft- och vattentemperaturer påverkar torktiden på spacklet, låga temperaturer förlänger och höga temperaturer förkortar hanterings-/torktiden. Utsätt inte spackelmassa för luftdrag, höjd rumstemperatur, solbestrålning eller liknande under härdningstiden.



Manuell applicering av spackelmassor

Applicering med spackelpump

Vid större arbeten kan alla LIP s självnivellerande produkter användas och pumpas ut. Spackelmassan pumpas ut jämnt över ytan. Som vi nämnt tidigare underlättar det att använda nivåpinnar för att säkerställa spackelhöjder mm. Om spacklet appliceras i tunna lager kan ytan dras av med en tandspackel och piggröller för att säkerställa exakt lagtjocklek. Om ytterligare spackling sker i flera omgångar rekommenderar vi att ytan slipas, dammsugs och primas mellan varje nytt lager. Var uppmärksam på att luft- och vattentemperaturer påverkar torktiden på spacklet, låga temperaturer förlänger och höga temperaturer förkortar hanterings-/torktiden. Utsätt inte spackelmassa för luftdrag, höjd rumstemperatur, solbestrålning eller liknande under härdningstiden. Om pumpen inte användas inom 15 minuter ska både pump och slang rengöras

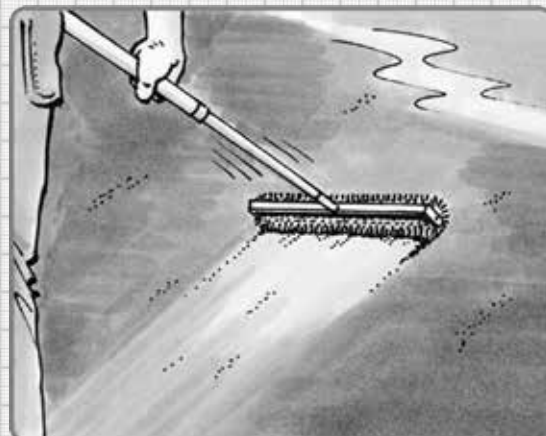


Applicering med pump

Användning av piggröller

Om ytan ska efterbehandlas med epoxi, betongfärg eller andra material som är känsliga på underlagets maximala planhet är det en fördel att använda LIP Piggröller.

LIP Piggröller används för att ta bort luft i avjämningsmassan och hjälper avjämnningen ytterligare. Speciellt viktigt vid avjämnning i tunna skikt.



För maximal planhet används LIP Piggröller

Applicering av slipsats/gjutning

Tillblandning av LIP 235/275/Rotbruk

Blanda LIP 235/275/Rotbruk i en ren tvångsblandare.

I LIP 235 tillsätts 4-5 viktdelar gjutsand/gjutgrus med rent kallvatten, se produktblad.

I LIP 275/Rotbruk tillsätts endast rent kallt tvatten, se produktblad

Observera!

Den sand/grus som används får inte vara förorenat av salt eller några andra föroreningar som kan påverka härdningsprocessen.

Använd alltid torr sand/grus för att lättare bedöma att rätt vattenmängd används.

Blanda slipsatsen/gjutmassan grundligt i en tvångsblandare eller frifallsblandare till en jämn jordfuktig konsistens



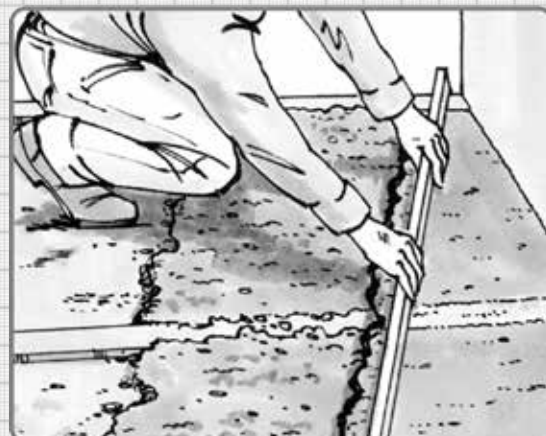
Tillsätt gjutsand/gjutgrus 0-4 mm i LIP 235

Slamma/sluring med LIP 235/275/Rotbruk

Med LIP 235 på fasta underlag appliceras en slamma/sluring som blandas till av 1 del vatten, 1 del LIP Primer 54, 1 del LIP 235 och 1 del gjutsand/gjutgrus.

Med LIP 275/Rotbruk på fasta underlag appliceras en slamma/sluring som blandas till av 1 del vatten, 1 del LIP Primer 54 och 1 del LIP 275.

Blanda samman slamman/sluring till en jämn massa som "kvastas" ut på och arbetas in i underlaget. Slipsatsen/gjutningen läggs ut vått i vått på slamman. Om spacklingen sker i flera omgångar, appliceras slamma/sluring mellan varje nytt lager.

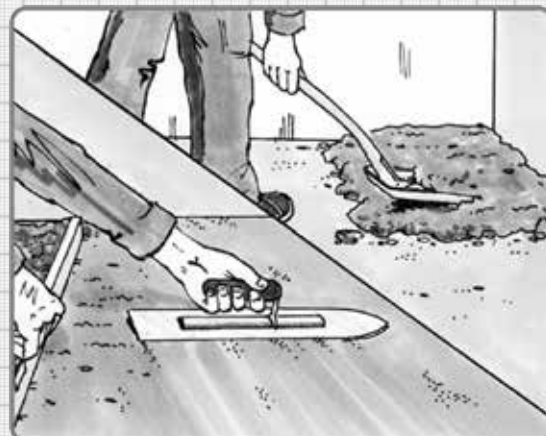


Dra av slipsatsen LIP 235/275 mot glidbanorna.

Användning av piggröller

Om ytan ska efterbehandlas med epoxi, betongfärg eller andra material som är känsliga på underlagets maximala planhet är det en fördel att använda LIP Piggröller.

LIP Piggröller används för att ta bort luft i avjämningsmassan och hjälper avjämnningen ytterligare. Speciellt viktigt vid avjämnning i tunna skikt.



Fördela gjutningen jämnt över ytan

Generella rekommendationer vid falluppbyggnad

Falluppbyggnad med LIP 245 på betong

LIP 245 är en snabbhärdande cementbaserad avjämnings- massa som appliceras med slättspackel. Under härdning kan LIP 245 efterarbetas/skrapas ner till önskat fall

Falluppbyggnad med LIP 210/220/226

Var noga med att använda LIP avstängarlist mot/på golv- brunnen för att förhindra att spacklet rinner ner i golvbrunnen, använd LIP Nivåpinnar för att säkerställa rätt lutning. Vid fallspackling med LIP 210/220/226 självnivellerande avjämningsmassor reduceras vattenmängden med 10-20 % beroende på falllets uppbyggnad. Håll ut den färdigblandade spackelmassan på golvet. Börja alltid där spackelmassan ska vara som tjockast och därefter ner mot brunnen. När spacklet har börjat sätta sig (börjar bli gångbart) kan eventuell skrapning utföras för att justera fallet.



Falluppbyggnad

Falluppbyggnad/spackling på golvspånskiva

I lagtjocklek från 3 mm till valfri med LIP 226,

I lagtjocklek från 5 mm till valfri med LIP 210/220.

I lagtjocklek 0-5 mm med LIP 230

I lagtjocklek 0-60 mm med LIP 245.

För att öka flexibiliteten, deformationsupptagningsförmågan tillsätts LIP Multibinder som blandas med lika del vatten 1:1 (ersätter vattnet) i LIP's spackelmassor.

Vid stabilisering

Efter att ett galvaniserat, punktsvetsat armeringsnät med tråddiameter på minst 2,5 mm monterats, appliceras minst 12 mm lagtjocklek. Om golvvärme har installerats ska elburen golvvärme var täckt med 10 mm spackel och den vattenburna med 15 mm. Spacklingen/stabiliseringen utförs med LIP 210/220/226.

Efterbehandling inomhus

Spackelmassan ska skyddas mot värmepåverkan och direkt solljus i minst 7/28 dygn efter det att spacklet har applicerats. Som utgångspunkt kan alla LIP s spackelprodukter användas utan ytterligare ytbeklädnad förutsatt att det är i torra utrymmen och att en dammbindning med LIP Primer 54 eller motsvarande har utförts.

Keramik kan monteras efter ca 2-4 timmar efter applicering, använd LIP Multi Kakelfix. Prima ytan med vidhäftningsprimer

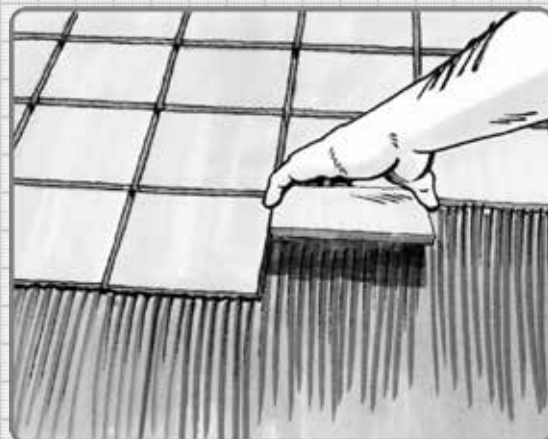
LIP Primer 54, 1 del primer 3 delar vatten 1:3.

Täta beläggningar kan normalt utföras efter 1 dygn (se respektive produktblad)

Observera!

Om ytskiktet är en icke diffusionsöppen färg eller parkett-/trägolv ska det utföras en CM-mätning och

då ska den relativa fuktigheten (RF) vara under 85 %. Slipa och dammsug ytan noga innan efterbehandlingen påbörjas.



Tillbehör och verktyg

LIP Flytring

- Används vid pumpspackling
- Kontroll av flytförmåga/utflytningsdiameter
- Kontroll av vatteninblandning



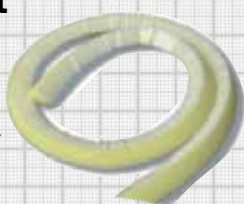
LIP Epoxyprimer

- 2-komponent epoxisystem utan lösningsmedel
- Ökar spackelmassans vidhäftning mot kritiska underlag
- Överströs med ugnstorkad kvartssand
- Ska lagras frostfritt



LIP kant-/avstängarlist

- Självhäftande
- Avgränsar spackelområdet
- Vid dörröppningar och rumindelning
- Dimension: 2,5x2,5x200 mm



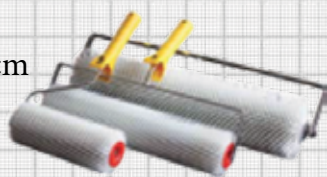
LIP Multibinder

- Till underlag där risk för rörelse finns
- Ökar spackelmassans flexibilitet
- Vattenbaserad polymerdispersion
- Emissionsfattig
- Ska lagras frostfritt



LIP Piggroller

- Bredder 25, 40 och 50 cm
- Rekommenderas vid applicering av LIP självnivellerande spackelmassor
- Kan monteras på teleskopskaft eller liknande
- Avluftar och bryter spänningar i avjämningsmassan



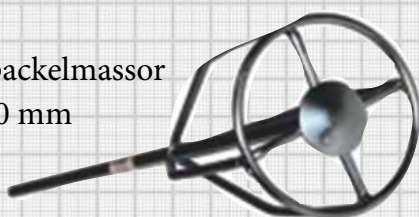
LIP Primer 54

- Vidhäftningsprimer innan spackling
- Dammbindning och portätning
- Används på organiska och oorganiska material
- Vattenbaserad polymerdispersion
- Emissionsfattig
- Ska lagras frostfritt



LIP Visp

- Blandning av spackelmassor
- Chuckfäste Ø 10 mm
- Längd 55 cm



LIP Golvspackelhink

- 30 liters plasthink med lock
- Räcker till för alla LIP Spackelmassor



LIP Tandspackel

- Rostfri kvalitet med mjukt grepp
- Kan användas vid applicering av LIP golvspackelmassor
- Används för att säkerställa exakt lagtjocklek



LIP Supergrund

- ??????????????????????
- ??????????????????????
- ??????????????????????
- ??????????????????????



LIP Nivåpinnar

- Självhäftande
- Lätt att avgöra spackeltjocklek
- Max spackeldjup 60 mm



Produktöversikt

Spackel- och Gjutmassor



Självnivellera

	LIP 210	LIP 215	LIP 220
Emballage	25 kg	25 kg	25 kg
Lagtjocklek (mm)	>1	0-10 *	>2
Materialåtgång (kg/m²/pr. mm)	1,6	1,5	1,8
Vattenmängd (l. pr. säck)	5,7	6,3	5
Flytförmåga (EN-12706, mm.)	135-145	145-155	125-135
Öppentid	ca 20-30 min	ca 20-30 min	ca 20-30 min
Gångbar efter	ca 2 timmar	ca 2 timmar	ca 2 timmar
Beläggningsbar med keramik efter (min. timmar)	2	2	2
Beläggningsbar med täta beläggningar (min. timmar)	24	24	24
Maximal belastning efter (dygn)	7	7	7
Tryckstyrka efter 28 dygn (ca. N/mm²)	30	35	30
Arbetstemperatur (°C)	+5 - +25	+5 - +25	+5 - +25
Sandinblandning (max %)	30	50	30
Tillsättning av LIP Multibinder	✓***	✓***	✓***
Pumpbar	✓	✓	✓
CE-klassificering	C30-F6	C35-F7	C30-F6
Ecode klassificering	EC1 PLUS	EC1 PLUS	EC1 PLUS
Användning inomhus			
Undergolv av betong med max. RF på 95% och en sammanhängande styrka på min. 1 N/mm²	✓	✓	✓
Anhydritgolv med max. 0,5% restfukt.	✓	✓	✓
Keramiska material, klinker, asfalt/terrazzogolv, natursten mm.	✓	✓	✓
Spånskive-/trägolv (mekanisk stabilt)	✓		✓
Golvvärme	✓	✓	✓
Användning utomhus			
Betongfundament, altaner, balkonger, garagegolv mm. med max. 95% RF och en sammanhängande dragstyrka på 1N/mm²	-	-	-
Betong, slipsats eller befintliga plattor	-	-	-

*Vid tillsättande av sand på 50% är lagtjockleken obegränsad.

**Vid iblandning av gjutsand/grus 0-4 mm se produktblad

Alla ovanstående härdningstider är vid temperatur i underlag på +20 C° och en 50% RF. Informationen i tabellen är vägledande.

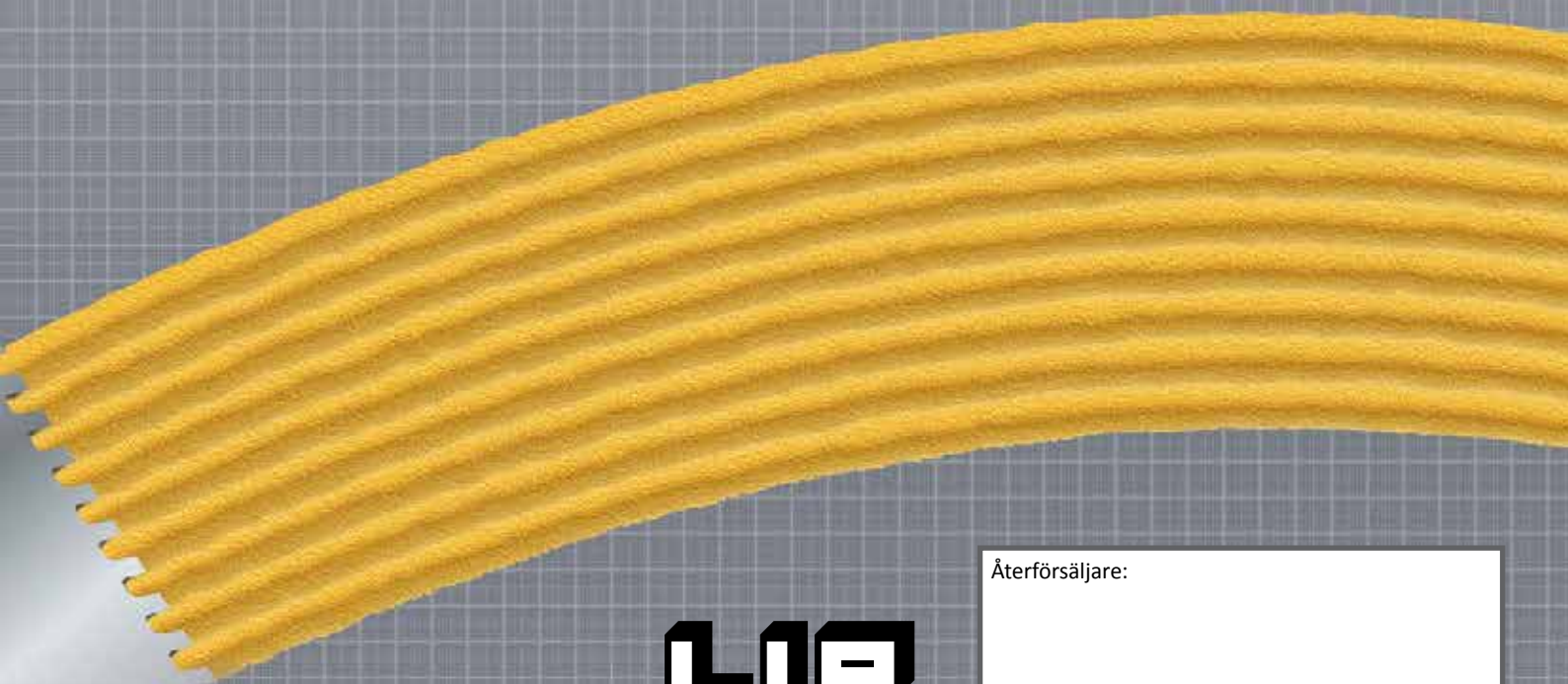
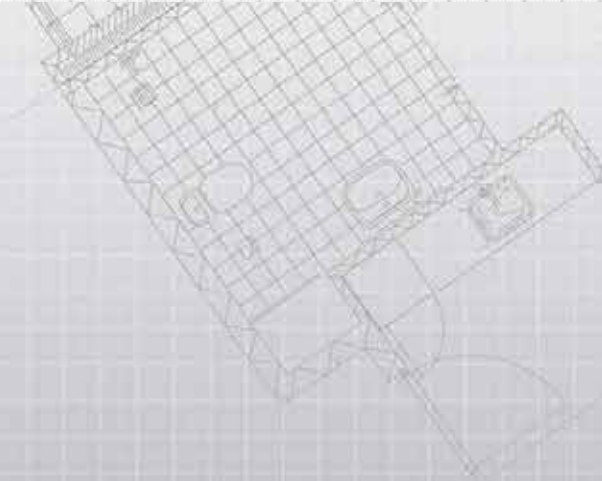


LIP 226		LIP 228		LIP 205		LIP 230		LIP 245		LIP 235		LIP 275	
25 kg		25 kg		5 kg		15 kg		25 kg		25 kg		25 kg	
>2		2-25		0-5 *		0-5 *		1-10 *		10-60		10-60	
1,8		1,8		1,7		1,3		1,7		0,31-0,37		2,1	
5		4,75		1,3-1,6		3,9-4,8		5,5		6-11**		1,5-2,5	
125-135		120-130		-		-		-		-		-	
ca 20-30 min		ca 20-30 min		ca 2-3 min		ca 10-15 min		ca 10-15 min		ca 75-90 min		ca 75-90 min	
ca 2 timmar		ca 2-3 timmar		ca 10 min.		ca 45 min.		ca 45 min.		ca 3 timmar		ca 3 timmar	
2		3		0,5		1-2		1-2		4		4	
24		7 dygn		2-3		1,5		1,5		24		24	
7		2-3		2-3		7		7		7		7	
30		40		45		35		40		30-40		35	
+5 - +25		+5 - +25		+5 - +25		+5 - +25		+5 - +25		+5 - +25		+5 - +25	
30		20		50		50		50		Se p.blad		-	
✓***		✓***		✓		✓		✓		✓		✓	
✓		✓		-		-		-		-		-	
C30-F6		C40-F10		-		-		-		-		-	
EC1 PLUS		EC1 PLUS		EC1 PLUS		EC1 PLUS		EC1 PLUS		EC1 PLUS		EC1 PLUS	
✓		✓		✓		✓		✓		✓		✓	
✓		-		✓		✓		✓		-		-	
✓		✓		✓		✓		✓		✓		✓	
✓		✓		✓		✓		✓		✓		✓	
✓		✓		✓		✓		✓		✓		✓	
-		✓		✓		-		-		-		-	
-		✓		✓		-		-		-		-	

***Blandningsförhållande : 1 del LIP Multibinder och 1 del vatten, reducerar flyttförmågan.

LIP

www.lip.dk



LIP
SVERIGE AB

Korgvidegränd 1-3, 162 44 Vällingby, Tel. 08-25 00 70, fax: 08-25 00 71, www.lip.dk

Återförsäljare: