



MONTERINGSANVISNING BADRUM MED MICROCEMENT

# Täta och lätta våtrumsväggar med en snygg rå yta!

## Inledning

### VÅTRUM MED MICROCEMENT

Microcement är en vacker produkt för vägg- och golvytor, som ger en exklusiv betongyta. Produkten kan med fördel även användas i våtrum, om du applicerat ett godkänt tätskiktssystem under. Med microcement får du en enhetlig och modern yta utan fogar, som samtidigt är enkel att rengöra.

Det är viktigt att välja rätt produkter och att utföra appliceringen korrekt för att få ett riktigt bra resultat. Genom samarbetet mellan LIP Sverige och CimentArt finns alla förutsättningar för ett lyckat resultat genom våra väl beprövade produkter inom tätskikt och microcement. I denna monteringsanvisning får du de instruktioner som behövs för att utföra appliceringen korrekt.

## Microcement Nature produkter på LIP Foliessystem

### Underlag och förutsättningar:

Vid applicering på betong rekommenderas en RF på 85%. Underlaget skall vara torrt, rent och fritt från lösa partiklar. Eventuell formolja, spackelrester, färgspill eller annat släppmedel skall avlägsnas. Golvlutning ska utföras i enlighet med BBR's allmänna råd (Boverket). LIP Foliessystem är avsett för icke sugande och sugande underlag av betong, spacklad lättbetong, puts, golvspackel och anpassat skivmaterial.

### Anvisning:

Montering av tätskikt sker enligt monteringsanvisning för LIP Foliessystem 27 eller LIP Foliessystem 35 tillsammans med LIP 2K Folielim eller LIP 745. Inga blåsor/veck får finnas/synas på folien efter montering.

När hela foliesystemet är monterat appliceras ett lager med LIP 2K Folielim över hela ytan. Låt torka. När LIP 2K Folielim har torkat appliceras Microcement enligt anvisning från CimentArt.

LIP ansvarar för vattentätheten för foliesystemet när det gäller våtrum och CimentArt ansvarar för sina produkter och deras uppbyggnad.



### LIP Foliessystem 27

LIP Folie G3 monteras med en 50/50 blandning av LIP 2K Folielim och LIP Cement. LIP Foliessystem 27 är vårt mest populära system som fungerar på de flesta underlag. Uppfyller BBVs branschregler för våtrum. Ånggenomgångsmotstånd: 4,1 milj. s/m.



### LIP Foliessystem 35

LIP Folie G35 monteras med en 50/50 blandning av LIP 2K Folielim och LIP Cement. Spricköverbyggande och flexibelt foliesystem – avsett för sugande och icke sugande underlag. Uppfyller BBVs branschregler för våtrum. Ånggenomgångsmotstånd: 3,6 milj. s/m.



## Till tätskiktet med folie behöver du:



### LIP Folie G3

För intensiv och varaktig fuktbelastning i våtrum där det ställs krav på ett högt ånggenomgångsmotstånd på golv och väggar före montering av keramiska beklädnader. Ingår i LIP Foliessystem 27.

LIP Folie 1,0 x 30 m = 30,0 m<sup>2</sup>  
Art nr. 31075193

LIP Folie 1,0 x 5 m = 5,0 m<sup>2</sup>  
Art nr. 31075194

LIP Folie 2,0 x 30 m = 60 m<sup>2</sup>  
Art nr. 31075202



### LIP 2K Folielim

Montering av LIP Foliessystem 27 & 35. Skall blandas lika delar med LIP Cement.

2 kg Art nr. 31075097  
5 kg Art nr. 31075098

### LIP Cement

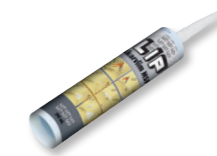
2 kg vit Art nr. 31075021  
5 kg vit Art nr. 31075020  
5 kg grå Art nr. 31075045



### LIP Folie G35

För intensiv och varaktig fuktbelastning i våtrum. Ingår i LIP Foliessystem 35.

1,0 x 30 m = 30,0 m<sup>2</sup> Art nr 31075203



### LIP Skarvlim MSP

Montering och försegling av skarvar, remsor och rörmanschetter.

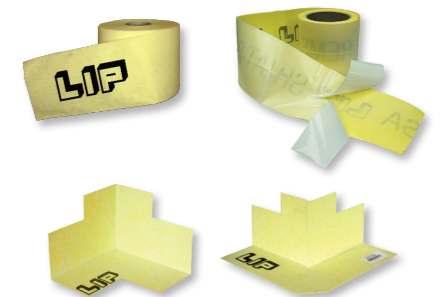
290 ml. Art nr. 31075339



### LIP Självhäftande tätark

Försegling av golvbrunnar m.m. 40x40 cm

Art nr. 31075178



### ÅT-remsor och hörn

Försegling av folieskarvar, vägg- och golvvinklar, ytter- och innerhörn m.m.

LIP ÅT-remsa 10 cm x 25 m  
Art nr. 31075183

LIP Självhäftande ÅT-remsa 10 cm x 20 m  
Art nr. 31075340

LIP Självhäftande ÅT-remsa 10 cm x 5 m  
Art nr. 31075341

LIP ÅT-Ytterhörn  
Art nr. 31075185

LIP ÅT-Innerhörn  
Art nr. 31075184

LIP Rörmanschetter		Art nr.
	Elastisk Rörmanschett 10-16 mm	31075191
	Elastisk Rörmanschett 18-34 mm	31075195
	Elastisk Rörmanschett 40-56 mm	31075187
	Elastisk Rörmanschett 56-75 mm	31075188
	Elastisk Rörmanschett 75-110 mm	31075182
	Elastisk Rörmanschett 115-140 mm	31075189
	Elastisk Rörmanschett cc 40 mm, 10-16 mm, Dubbelmanschett	31075186
	Elastisk Rörmanschett cc 40 mm, 18-34 mm, Dubbelmanschett	31075196
	Elastisk Rörmanschett cc 60 mm, 10-18 mm, Dubbelmanschett	31075200
	Elastisk Rörmanschett cc 60 mm, 20-32 mm, Dubbelmanschett	31075198
	Elastisk Rörmanschett cc 60 mm, 10-18 mm, Trippelmanschett	31075201
	Elastisk Rörmanschett cc 60 mm, 20-32 mm, Trippelmanschett	31075199

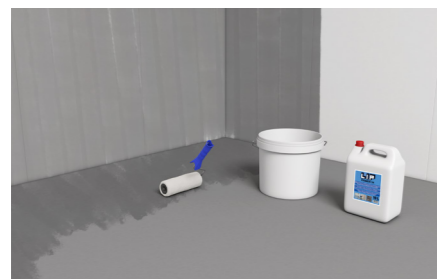
# Förberedelser

## LIP FOLIESYSTEM 27 & 35

OBS! Innan applicering av LIP 2K Folielim, behandlas underlag med LIP Primer 54. LIP Primer 54 kan behöva blandas med vatten beroende på typ av underlag.

Strax innan applicering blandas LIP 2K Folielim med lika delar LIP Cement, skall förbrukas inom ca. 2 timmar. I resten av broschyren omnämns denna blandning som LIP 2K Folielim. Materialåtgång för LIP 2K Folielim: 0,75 kg/m<sup>2</sup>

### Förberedelser – blandning av primer och folielim



1. Med en pensel/roller, prima samtliga golv- och väggytor med vidhäftningsprimer LIP Primer 54. Låt torka.  
**OBS!** Vid användande av LIP 745 för montering av folien – så ska du **INTE** prima! (primerfritt).



2. Blanda LIP Cement och LIP 2K Folielim – lika delar av produkterna. Det går att blanda direkt i hinken med LIP 2K Folielim.



3. Blanda väl med en maskinvisp, till en jämn massa. OBS! Skall förbrukas inom ca. 2 timmar.

### Blandningsförhållande av LIP Primer 54

Underlaget är helt avgörande för hur mycket vatten du ska blanda LIP Primer 54 med. Påföres med pensel, roller eller spruta.



<b>På råbetong</b>	En del Primer 54	+	En del vatten
<b>På sugande underlag</b>	En del Primer 54	+	Tre delar vatten
<b>På mycket sugande underlag</b>	En del Primer 54	+	Tio delar vatten
<b>På ICKE sugande underlag</b>	En del Primer 54	+	En halv del vatten
<b>Till att sluta porer</b>	En del Primer 54	+	Tre delar vatten
<b>Till organiska material</b> (vissa skivmaterial är oorganiska, t ex fiberbeklädd gipskiva)	Oförtunnad		

I anslutning till LIP tätskiktssystem: se respektive system eller lip.dk

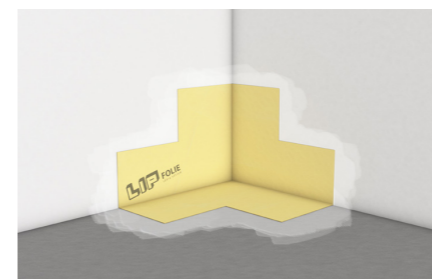
# Montering av folie på vägg & golv

## LIP FOLIESYSTEM 27 & 35

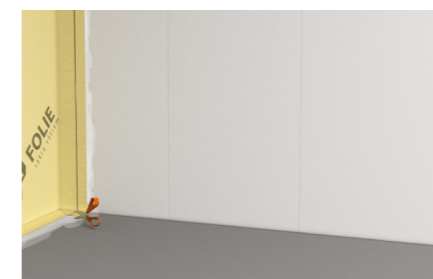
Montering av LIP ÅT-remsor, ÅT-inner-/ytterhörn, rörmanschetter samt skarvning med överlapp görs med LIP 2K Folielim, därefter förseglas alla skarvar, manschetter mm. med LIP 2K Folielim/LIP Skarvlim MSP. Se till att ta bort rör som går längs med väggarna så det endast är att täta vid rörgenomgången. Kapa till våderna i rätt längd och ev. bredd. **OBS!** Om folievåden kapas för lång och går upp på vägg (över ÅT-remsan), var noga med att markera rätt längd med en penna och klipp av våden med sax utan att skada ÅT-remsan. OBS! Strax innan applicering blandas LIP 2K Folielim med lika delar LIP Cement, skall förbrukas inom ca. 2 timmar. Materialåtgång för LIP 2K Folielim: 0,75 kg/m<sup>2</sup>

**TIPS!** Vik ut 10 cm på golvet – för enklare montering!

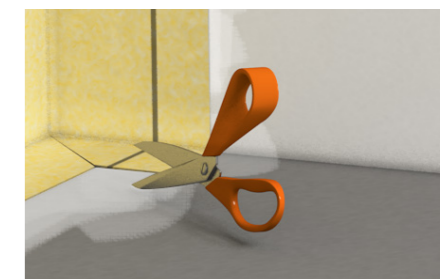
### Vägg – överlapp med utvik



1. Applicera LIP 2K Folielim, med LIP Folielims-spackel alt. pensel.  
2. Montera det färdiga ÅT-hörnet i det blöta folielimmet och arbeta bort veck, luftblåsor och överflödigt lim med foliespackel. Upprepa detta med samtliga inner-/ytterhörn.



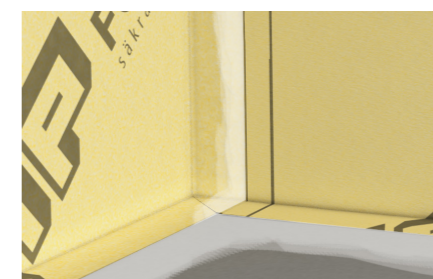
3. Applicera LIP 2K Folielim/LIP VS 30/LIP 745 för drygt en folievåd i taget och minst 5 cm ut på golvet med LIP Folielims-spackel alt. roller. Montera våden i det blöta limmet och minst 5 cm ut på golvet.



4. För att inte få för många lager i hörnet klips våderna med sax enligt bild. OBS! Utan att skada underliggande ÅT-hörn. Arbeta bort veck, luftblåsor och överflödigt lim med foliespackel.

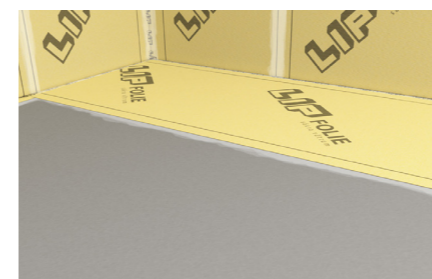


5. Applicera LIP 2K Folielim/LIP VS 30/LIP 745 för nästa våd. Se hela tiden till så att limytan är bredare än våden. Överlapp limmas med LIP 2K Folielim alt. LIP Skarvlim MSP.



6. Montera nästa våd minst 4 cm överlapp.  
7. Upprepa tills alla våder och hörn är monterade runt hela badrummet. Se alltid till att arbeta bort veck och luftblåsor med LIP Foliespackel.

### Golv – överlapp med utvik



1. Applicera LIP 2K Folielim/LIP VS 30/LIP 745 på golvet för drygt en våd i taget med LIP Folielims-spackel alt. roller.  
2. Montera våden i det blöta limmet och arbeta bort veck, luftblåsor och överflödigt lim med foliespackel.



3. Upprepa steg 1 och 2 med minst 4 cm överlapp på våderna. Överlapp limmas med LIP 2K Folielim alt. LIP Skarvlim MSP.



4. Samtliga skarvar förseglas med LIP 2K Folielim alt. LIP Skarvlim MSP så att det täcker 4 cm utanför skarven.

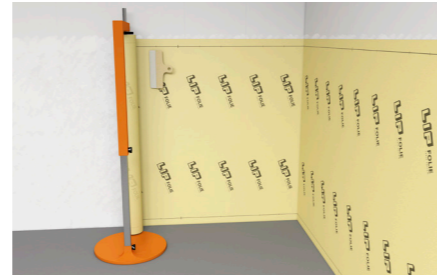
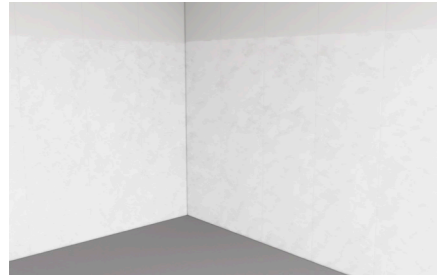
# Montering av 2 m folie G3 på vägg och golv

LIP FOLIESYSTEM 27

## Vägg – 2 meters folie med golvlím LIP 745

Främst monteras 2 meters folie G3 på vägg utan utvik på golv. För att täcka hela ytan komplettera med någon av LIPs andra foliebredder beroende på aktuell takhöjd, t ex folien som är 0,65 meter bred.  
Åtgång av LIP 745: 4 kvm/L  
Golv/väggvinkel utförs med ÅT-remsa.

Naturligtvis fungerar det lika fint att montera med blandat folielím!



1. Applicera golvlím LIP 745 på väggen med en limspridare

2. Arbeta fast folien med en foliespackel.

3. Applicera LIP 745 på nästa vägg. Arbeta fast folien i hörn och ut på nästa vägg med foliespackel.



4. Skarvar tätas med LIP 2K Folielím alt. LIP Skarvlím MSP.

5. Montera nästa våd minst 4 cm överlapp.  
6. Försegla skarv med LIP 2K Folielím alt. LIP Skarvlím MSP.

## Golv – 2 meters folie med golvlím LIP 745

Främst monteras 2 meters folie G3 på golv utan uppvik på vägg. Golv/väggvinkel utförs med ÅT-remsa. Vid kraftigare fall rekommenderas 1 meters folien istället och att man utför skarvförsegling (se punkt 4, 5 och 6 ovan).

Naturligtvis fungerar det lika fint att montera med blandat folielím!



1. Applicera golvlím LIP 745 på golv med limspridare.

2. Arbeta fast folien med en foliespackel.

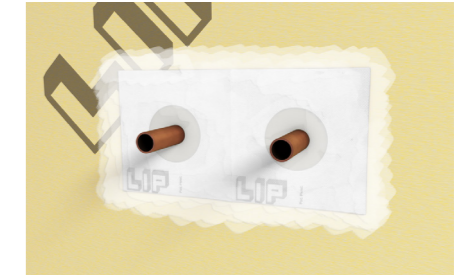
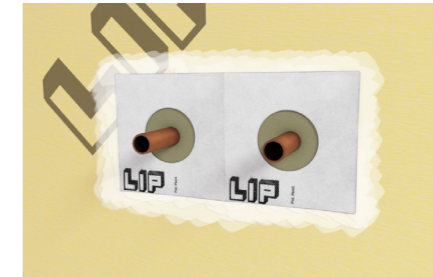
3. Montera och försegla hörn och remsor i golv/väggvinkel med LIP 2K Folielím.

# Montering av rörförseglingar i vägg och golv

LIP FOLIESYSTEM 27 & 35

## Rörförseglingar vägg

Främst monteras 2 meters folie G3 på golv utan uppvik på vägg. Golv/väggvinkel utförs med ÅT-remsa.

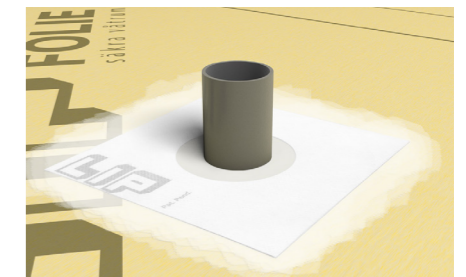
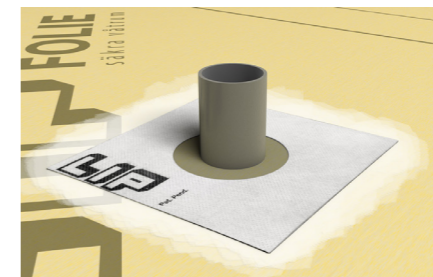
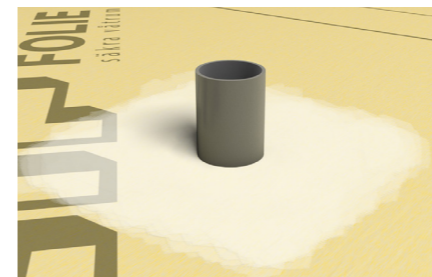


1. Skär upp för rörgenomföringar, elrör och eldosor, se till att trycka fast folien och arbeta bort veck, luftblåsor och överflödigt lim med foliespackel.  
2. Applicera LIP 2K Folielím alt. LIP Skarvlím MSP fram till röret så att den eventuella springan tätas.

3. Kräng LIP Rörmanschett över röret och tryck fast i det våta folielímet/skarvlímet och arbeta bort veck, luftblåsor och överflödigt lim med foliespackel.

4. Försegla med LIP 2K Folielím alt. LIP Skarvlím MSP så att det täcker hela manschetten samt 4 cm utanför.

## Rörförseglingar golv



1. Skär upp för rörgenomföringar, se till att trycka fast folien och arbeta bort veck, luftblåsor och överflödigt lim med foliespackel.  
2. Applicera LIP 2K Folielím alt. LIP Skarvlím MSP fram till röret så att den eventuella springan tätas.

3. Kräng LIP Rörmanschett över röret och tryck fast i det våta folielímet/skarvlímet och arbeta bort veck, luftblåsor och överflödigt lim med foliespackel.

4. Försegla med LIP 2K Folielím alt. LIP Skarvlím MSP så att det täcker hela manschetten samt 4 cm utanför. Vid ståendes vatten förseglas skarven mot rör.

Låt foliesystemet torka i 24 timmar innan microcement appliceras.

## Övergången mellan LIPs foliesystem och CimentArt Nature

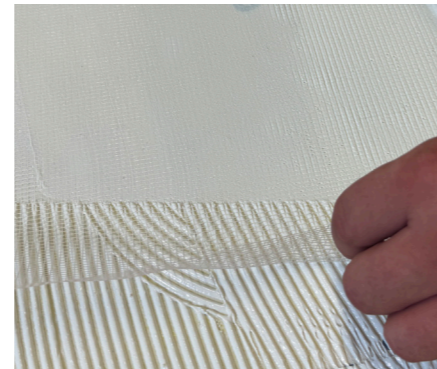
### 1. Applicering av fibernät



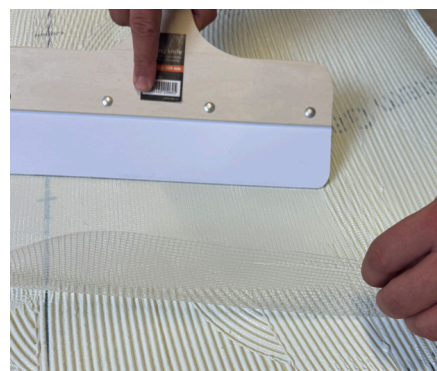
1. Blanda LIP Cement och LIP 2K Folielim – lika delar av produkterna. Blandningen skall användas inom 2 timmar.



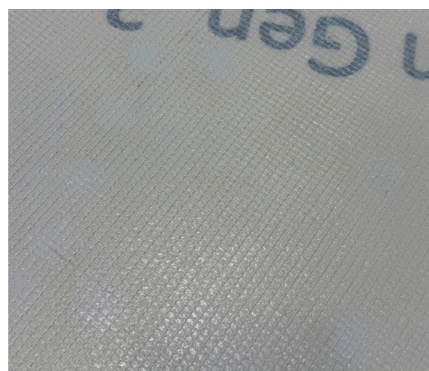
2. LIP 2 K Folielim appliceras med en folielims-kam med tandstorlek 4 mm ovanpå LIP Folie G3 alternativt LIP Folie G35.



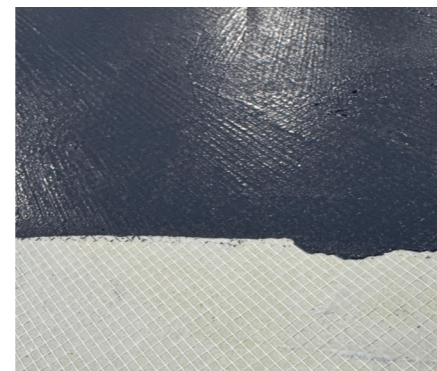
3. Nätet läggs i det våta LIP Folielimmet.



4. Tryck fast nätet i det våta folielimmet med hjälp av baksidan av kammen eller en folie-spackel. Jämna ut och undvik bubblor i väven.

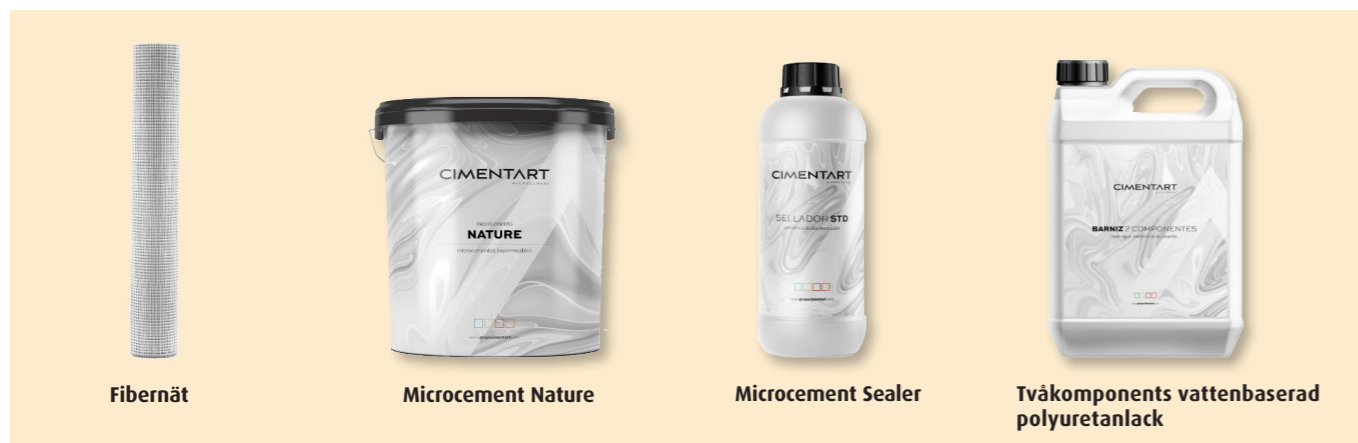


5. Låt torka till nästa dag, dvs minst 12 tim.



6. Nu kan Microcementen appliceras enligt instruktion på följande sidor.

### Till skikten med microcement behöver du:



Fibernet

Microcement Nature

Microcement Sealer

Tvåkomponents vattenbaserad polyuretanlack

## Applicering av CimentArt Nature

### 1. Applicering av CimentArt Nature (1-1,5kg/m<sup>2</sup>)



1. Produkten levereras färdig att användas. (vi rekommenderar att blanda produkten med en visp för att uppnå en fullständig homogenisering av färgen).



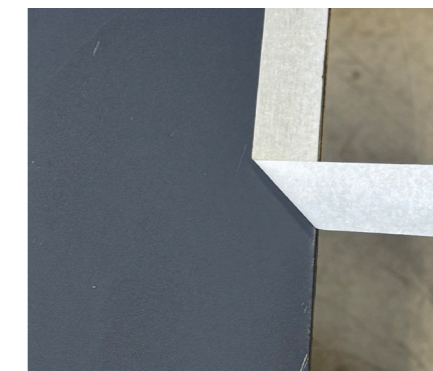
2. Placera skyddstejpen där det behövs.



3. Applicera med handstäl ämnat för microcement, använd en vinkel på 45° för att ge en tjocklek på 1 mm (tjockleken bestäms av blandningens kornighet och av trycket som används under appliceringen).



4. Slutför den första appliceringen och gör den så homogen och jämn som möjligt.



5. Ta bort skyddstejpen innan microcementen hårdar.



6. Låt microcementen torka helt: torktiden beror på luftfuktighet, temperatur, ventilation etc. Ta bort ojämnheter i det första lagret microcement med en spackel eller med sandpapper, kornstorlek 80-120.



7. Ta bort slipdammet. Torka av ytan med en fuktig trasa för att rengöra den.

#### TIPS!

Spraya med vatten före och under appliceringen av detta lager och dra lätt med stålslev för att korrigera ojämnheter.

## Applicering av CimentArt Nature

### 2. Applicering av lager två, CimentArt Nature (1kg/m<sup>2</sup>)



1. Placera skyddstejp där det behövs.



2. Rör upp microcementen i hinken med hjälp av en visp, så att färgpigmenten fördelar sig jämnt i produkten (de kan sjunka vid vila).



3. Applicera microcement med ett tunt lager på 0,7 mm, tryck lätt med stålslev och täck en yta mellan 1,5 m<sup>2</sup> och max 2 m<sup>2</sup>. Applicera aldrig lager tjockare än 1 mm.



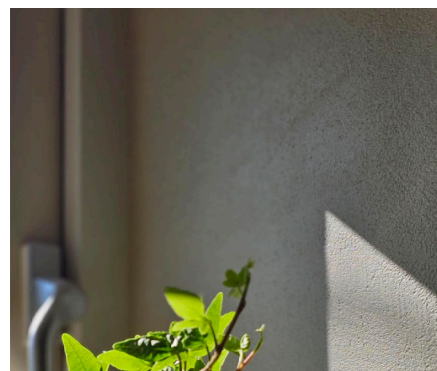
4. Ta bort skyddstejpen innan microcementen härdar och låt det andra lagret av microcement torka.



5. Efter att microcementen torkat rekommenderar vi att slipa med sandpapper kornstorlek 80-120 och alltid dammsuga slipdammet noggrant.



6. Använd **ALDRIG** en fuktig trasa för att avlägsna dammet på det sista lagret.



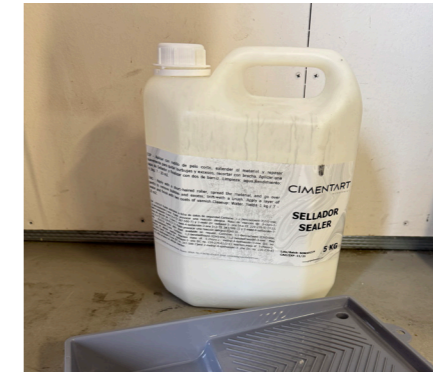
7. Defekter och/eller murslevmärken som finns kvar på ytan vid slipning kommer att producera en sorts estetiska ådringar och lätta fläckar på microcementen, liknande naturlig polerad cement.

## Slutbehandling av CimentArt Nature

### 3. Applicera Sealer (100 g/m<sup>2</sup>)



1. Placera skyddstejpen där det behövs.



2. Häll sealer i ett målartråg.



3. Applicera ett jämnt lager med en korthårig roller eller en mikrofiberroller. Rengör rollern och målartråget med vatten. Låt förseglingen torka, torktiden beror på luftfuktighet, temperatur, ventilation, etc. Torkar ofta snabbt.

### 4. Applicera tvåkomponents vattenbaserad polyuretanlack (50 g/m<sup>2</sup>)



1. Rekommenderas för: Inomhus- och utomhusbruk, i alla väggar, tak och golv med måttlig trafik.

#### Förberedelse:

- Blanda 5 delar komponent A med 1 del av komponent B
- För att göra 1 kg lack med de två komponenterna behövs 840 g av komponent A och 160 g av komponent B.



2. Applicera ett första lager lack, 0,1 mm tjockt, med en mikrofiberroller och låt torka i minst 12 timmar.

- Applicera det andra lagret på samma sätt som det första med en mikrofiberroller. Det är alltid nödvändigt att applicera två lager.



3. Ett tredje lager kan appliceras för mer skydd, främst på områden som utsätts för vatten, som duschar eller uteterrasser.

- Glöm inte att rengöra rollern och målartråget med vatten eller lösningsmedel, beroende på vilken lack som används.

#### VIKTIGT!

- Microcement Nature kan användas på alla ytor med undantag för ytor som har kapillär fuktighet, pooler, källare och fabriker med tung maskintrafik.
- På platser med hög trafik, som butiker, kontor, köpcentra etc., rekommenderar vi att applicera lack HARD polyuretan tvåkomponent.
- Se till att hela microcementytan är täckt med polyuretanlack.

LYCKA TILL!



**CIMENTART**  
MICROCEMENT

**LIP**  
- när man bygger på kvalitet!

**BOSTIK**  


**CimentArt – Showroom**

Malmköpingsvägen 48 | 125 40 Älvsjö  
Tel. 019-765 24 11 | [grupocimentart.com/en](http://grupocimentart.com/en) | [info@opg.nu](mailto:info@opg.nu)

**Bostik AB**

Strandbadsvägen 22 | 252 29 Helsingborg  
Tel. 042-19 50 00 | [www.lip.dk/se](http://www.lip.dk/se) | [info.se@bostik.com](mailto:info.se@bostik.com)